

# Strukturierter Qualitätsbericht

gemäß §137 Abs. 1 Satz 3 Nr. 6 SGB V für das Berichtsjahr 2014

Inhaltsverzeichnis:

<b>Einleitung</b>	4
<b>A Struktur- und Leistungsdaten des Krankenhauses</b>	6
A-1 Allgemeine Kontaktdaten des Krankenhauses	6
A-2 Institutionskennzeichen des Krankenhauses	6
A-3 Standort(nummer)	6
A-4 Name und Art des Krankenhausträgers	6
A-5 Akademisches Lehrkrankenhaus	6
A-6 Organisationsstruktur des Krankenhauses	7
A-7 Regionale Versorgungsverpflichtung	8
A-8 Fachabteilungsübergreifende Versorgungsschwerpunkte des Krankenhauses	8
A-9 Fachabteilungsübergreifende medizinisch-pflegerische Leistungsangebote des Krankenhauses	8
A-10 Allgemeine nicht-medizinische Serviceangebote des Krankenhauses	9
A-11 Forschung und Lehre des Krankenhauses	11
A-12 Anzahl der Betten im gesamten Krankenhaus	11
A-13 Fallzahlen des Krankenhauses	11
A-14 Personal des Krankenhauses	12
A-14.1 Ärzte	12
A-14.2 Pflegepersonal	12
A-14.3 Spezielles therapeutisches Personal	13
A-15 Apparative Ausstattung	13
<b>B Struktur- und Leistungsdaten der Organisationseinheiten/ Fachabteilungen</b>	14
B-1 Psychosomatik, Psychiatrie und Psychotherapie	14
B-1.1 Kontaktdaten	14
B-1.2 Versorgungsschwerpunkte der Organisationseinheit/ Fachabteilung	14
B-1.3 Medizinisch-pflegerische Leistungsangebote der Organisationseinheit/ Fachabteilung	16
B-1.4 Nicht-medizinische Serviceangebote der Organisationseinheit/ Fachabteilung	16
B-1.5 Fallzahlen der Organisationseinheit/ Fachabteilung	16
B-1.6 Hauptdiagnosen nach ICD	16
B-1.7 Prozeduren nach OPS	17
B-1.8 Ambulante Behandlungsmöglichkeiten	17
B-1.9 Ambulante Operationen nach § 115b SGB V	17
B-1.10 Zulassung zum Durchgangs-Arztverfahren der Berufsgenossenschaft	17
B-1.11 Personelle Ausstattung	18
B-1.11.1 Ärzte	18
B-1.11.1 Ärzte (Fachexpertise Qualifikationen)	18
B-1.11.1 Ärzte (Fachexpertise Zusatzweiterbildung)	18
B-1.11.2 Pflegepersonal/Pflegerische Fachexpertise	18
B-1.11.3 Spezielles therapeutisches Personal	19
<b>C Qualitätssicherung</b>	20
C-1 Teilnahme an der externen vergleichenden Qualitätssicherung nach. § 137 SGB V	20
C-2 Externe Qualitätssicherung nach Landesrecht gemäß § 112 SGB V	20
C-3 Qualitätssicherung bei Teilnahme an Disease-Management-Programmen (DMP) nach § 137 SGB V	20
C-4 Teilnahme an sonstigen Verfahren der externen vergleichenden Qualitätssicherung	20
C-5 Umsetzung der Mindestmengenvereinbarung nach § 137 SGB V	20
C-6 Umsetzung von Beschlüssen des Gemeinsamen Bundesausschusses zur Qualitätssicherung nach § 137 Abs. 1 Satz 1 Nr. 2 SGB V [neue Fassung] („Strukturqualitätsvereinbarung)	20
C-7 Umsetzung der Regelungen zur Fortbildung im Krankenhaus nach § 137 SGB V 13	21
<b>D Qualitätsmanagement</b>	21
D-1 Qualitätspolitik	21
D-2 Qualitätsziele	22

D-3 Aufbau des einrichtungsinternen Qualitätsmanagements	23
D-4 Instrumente des Qualitätsmanagements	23
D-5 Bewertung des Qualitätsmanagements	24
D-6 Ergebnisse der Kundenzufriedenheit	25

## Qualitätsbericht für das Berichtsjahr 2014



Foto: Klinik Wersbach



Foto: Tagesklinik auf Gut Landscheid in Burscheid

## Einleitung

Die Klinik Wersbach versteht sich in Einklang mit dem Klinikleitbild als Kompetenzzentrum für seelische Gesundheit und bietet einen umfassenden Behandlungsansatz zur Therapie seelischer Leiden. Die Klinik Wersbach ist in der Lage, nahezu das gesamte Spektrum seelischer Erkrankungen (ICD-10, Kapitel F) zu behandeln und arbeitet unter einem integrativen Behandlungskonzept. Diese konzeptionelle Ausrichtung der Klinik Wersbach ist mit den Trägern der Akut- und Rehabilitationsbehandlung abgestimmt. Träger des Fachkrankenhauses für Psychosomatik, Psychiatrie und Psychotherapie ist die Klinik Wersbach GmbH, wobei es sich bei der Klinik Wersbach um eine gemischte Krankenanstalt nach § 118 SGB V in privater Leitung handelt. Neben der apparativen und personellen (z.B. Ärzte, Psychologen, Pflegekräfte, Therapeuten) medizinischen Ausstattung des Krankenhauses ist die Klinik Wersbach auch in wohnlicher Hinsicht sehr gut ausgestattet. Die Klinik Wersbach hält 60 vollstationäre Betten und 10 Tagesklinikplätze in der Dependence Gut Landscheid vor. Eine tagesklinische Dependence der Klinik Wersbach findet sich im Haus Landscheid 1-2, 51399 Burscheid. Die Größe der Patientenzimmer und das Interieur werden aufgrund des Hotelcharakters des Krankenhauses den modernen Vorstellungen von Krankenhausgestaltung überaus gerecht. Im landschaftlich reizvollen Bergischen Land gelegen sind bei guter Verkehrsanbindung die Ballungszentren Köln, Bonn, Düsseldorf und auch das gesamte Ruhrgebiet das unmittelbare Einzugsgebiet. Die stationäre Behandlung erfolgt jedoch auch überregional. Das Konzept der Einrichtung orientiert sich am allgemein anerkannten Stand der medizinischen Erkenntnisse und dem fachwissenschaftlichen Diskussionsstand. Es wird regelmäßig überprüft, aktualisiert und angepasst. Seit 2012 ist die Klinik Wersbach nach der Norm systemQM Psychosomatik und der Norm DIN EN ISO 9001:2008 zertifiziert, wobei diese Zertifizierungen im Rahmen eines Überwachungsaudit 2013 und 2014 nochmals bestätigt wurden.

## Fachklinik für Klinik für Psychosomatik, Psychiatrie und Psychotherapie

Die Klinik Wersbach ist in der Lage, ein breites Spektrum seelischer Erkrankungen zu behandeln und arbeitet unter einem integrativen Behandlungskonzept, das sich am biopsychosozialen Krankheits- und Ressourcenmodell orientiert. Dieses integrative Behandlungskonzept berücksichtigt einerseits die auf D. Sackett zurückgehende evidenzbasierte Medizin (EbM), was bedeutet, dass patientenorientierte Entscheidungen nach Möglichkeit auf der Grundlage von empirisch nachgewiesener Wirksamkeit getroffen werden. Andererseits vermittelt dieses integrative Therapiekonzept analog der durch J. Watson begründeten Verhaltenstherapie (VT) dem Patienten nach einer Verhaltens- und Problemanalyse (SORKC-Modell nach F. Kanfer) eine methodische Hilfe zur Selbsthilfe, um zukünftig mit diesen Beschwerden besser zurechtzukommen. Einen weiteren Bestandteil dieses integrativen Behandlungskonzeptes stellt die durch S. Freud begründete Tiefenpsychologie dar, die auf der Grundlage des dynamischen Unbewussten sowie von Abwehr, Übertragung und Gegenübertragung die Kindheitsentwicklung als bestimmend für die spätere Persönlichkeit betrachtet, da unbewusste Prozesse das bewusste Seelenleben beeinflussen.

Hierbei umfassen die Indikationsbereiche des in der Klinik Wersbach behandelbaren Spektrums psychischer Erkrankungen insbesondere nachfolgende seelische Störungsbilder:

- Organische Störungen ( F06, F07)
- Schizophrenie und wahnhaftige Störungen ( F20, F21, F22, F23, F24, F25)
- Affektive Störungen ( F30, F31, F32, F33, F34, F38)
- Neurotische, Belastungs- und somatoforme Störungen (F40, F41, F42, F43, F44, F45, F48)
- Persönlichkeits- und Verhaltensstörungen (F60, F61, F62, F63, F64, F65)
- Verhaltensauffälligkeiten mit körperlichen Störungen (F50, F51, F52, F54, F55)
- Psychische und Verhaltensstörungen durch psychotrope Substanzen (F10, F13) ohne Sucht im engeren Sinne

Aufgrund umfassender klinischer Erfahrung können allerdings auch akute seelische Krisen erkannt und im Rahmen der Krisenintervention entsprechend adäquat behandelt werden. Jedoch ist eine Behandlung von Suizidalität, produktiver Psychosen bzw. Wahnerkrankungen sowie von Suchterkrankungen in engeren Sinne in der Klinik Wersbach nicht möglich, da Zustände von Eigen- und Fremdgefährdung aufgrund der baulichen Gegebenheiten in der Klinik Wersbach nicht adäquat therapiert werden können.

Die Behandlungskonzepte, die seitens des Chefarztes erstellt werden, zeigen in der Klinik Wersbach einen deutlichen interdisziplinären Therapieansatz und beruhen insgesamt auf einer Vielzahl von Faktoren:

- Umfassende fachärztliche Kompetenz in den Bereichen Psychiatrie und Psychotherapie, Neurologie, Chirurgie und Dermatologie und allgemeiner Medizin, wobei eine zeitgemäße evidenzbasierte und leitliniengestützte ärztliche Diagnostik und Behandlung angeboten wird.

- Breitgefächerte ärztliche und psychologische Psychotherapiekompetenz (Verhaltenstherapie, tiefenpsychologisch fundierte Psychotherapie, Familientherapie, systemische Psychotherapie), vermittelt durch eine Vielzahl aufdeckender und übender Psychotherapieverfahren.
- Sozio-rehabilitative Maßnahmen zwecks Bearbeitung von Problemen aus dem sozialen Umfeld und in den zwischenmenschlichen Beziehungen.
- Komplexes Angebot komplementärer Therapieverfahren (z.B. Musiktherapie, Kunst-/Gestaltungstherapie, Tanz-, Bewegungs- und Sporttherapie) als nicht schulmedizinische Therapieansätze zur Ergänzung der etablierten Behandlungsverfahren.
- Umfassende Kompetenz in Traditioneller Chinesischer Medizin (TCM) als Bestandteil einer Jahrtausende alten asiatischen Heilmethode.

Es erfolgt ein teamorientiertes und interdisziplinäres Arbeiten, d.h. alle an der Behandlung beteiligten Personen tauschen sich regelmäßig über die einzelnen Patienten und gegebenenfalls aufkommende Behandlungsschwierigkeiten aus, wobei sowohl somatische als auch psychische Leidenskomponenten berücksichtigt und integriert werden. Das Team stellt sich flexibel auf die Anforderungen eines jeden Patienten ein, auch wenn diese sich im Laufe der Therapie ändern (adaptive Indikation). Dadurch werden die Zielsetzungen der Therapie, die Organisation und Arbeitsweise der therapeutischen Leistungen für alle Mitarbeiter transparent und verbindlich. Zudem wird jede Therapie fortlaufend auf ihren Erfolg überprüft, was durch die Verwendung entsprechender Teste und Beschwerdefragebögen zusätzlich validiert wird. Die therapeutischen Resultate werden daher durch standardisierte Dokumentationsverfahren gemessen. Wesentliches Ziel der stationären Behandlung in der Klinik Wersbach ist neben einer Heilung, Besserung und Linderung seelischer Beschwerden auch die Wiedererlangung einer ausreichenden psychosozialen Funktionsfähigkeit der Patienten unter Berücksichtigung der relevanten Umgebungs- bzw. Kontextfaktoren. Dies dient insbesondere der Wiederherstellung einer ausreichenden Leistungsfähigkeit der Patienten im Arbeitsleben bzw. der Beseitigung einer entsprechenden Gefährdung ihrer Leistungsfähigkeit (Erwerbsfähigkeit).

Verantwortliche Ansprechpartner für die Erstellung des Qualitätsberichts sind Herr Dr. Florange, M. Sc., Chefarzt, medizinischer Direktor und Geschäftsführer, und Frau Zöphel als Pflegedienstleiterin bzw. leitende Qualitätsmanagementbeauftragte (QML). Die Krankenhausleitung ist verantwortlich für die Vollständigkeit und Richtigkeit der Angaben im Qualitätsbericht.

## **A Struktur- und Leistungsdaten des Krankenhauses**

### **A-1 Allgemeine Kontaktdaten des Krankenhauses**

**Klinik Wersbach GmbH**

**Hausanschrift:**

Klinik Wersbach

Wersbach 20

42799 Leichlingen-Witzhelden

**Telefon / Fax**

Telefon: 02174/398-0

Fax: 02174/398-398

**Internet**

E-Mail: [info@klinik-wersbach.de](mailto:info@klinik-wersbach.de)

Homepage: <http://www.klinik-wersbach.de/>

**A-2 Institutionskennzeichen des Krankenhauses**

Institutionskennzeichen: 260 533 004

Institutionskennzeichen: 510 533 231

**A-3 Standort(nummer)**

Standort(nummer): 00

**A-4 Name und Art des Krankenhausträgers**

Träger: Klinik Wersbach GmbH

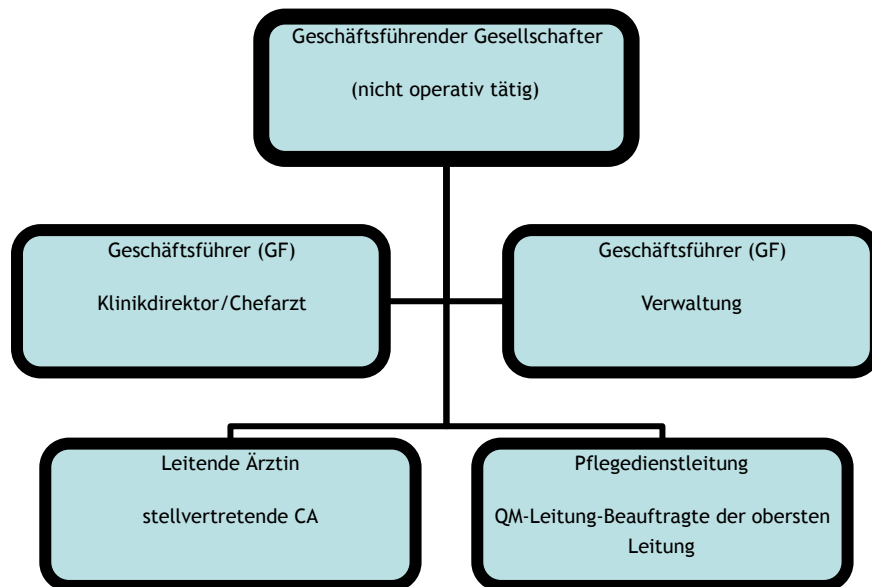
Art: privat

**A-5 Akademisches Lehrkrankenhaus**

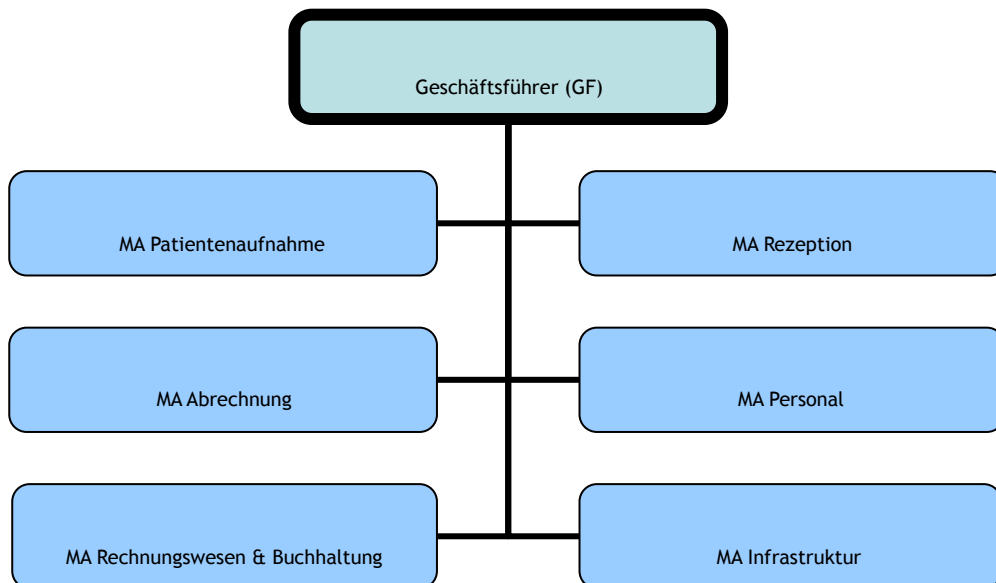
Das Krankenhaus ist kein akademisches Lehrkrankenhaus.

## A-6 Organisationsstruktur des Krankenhauses

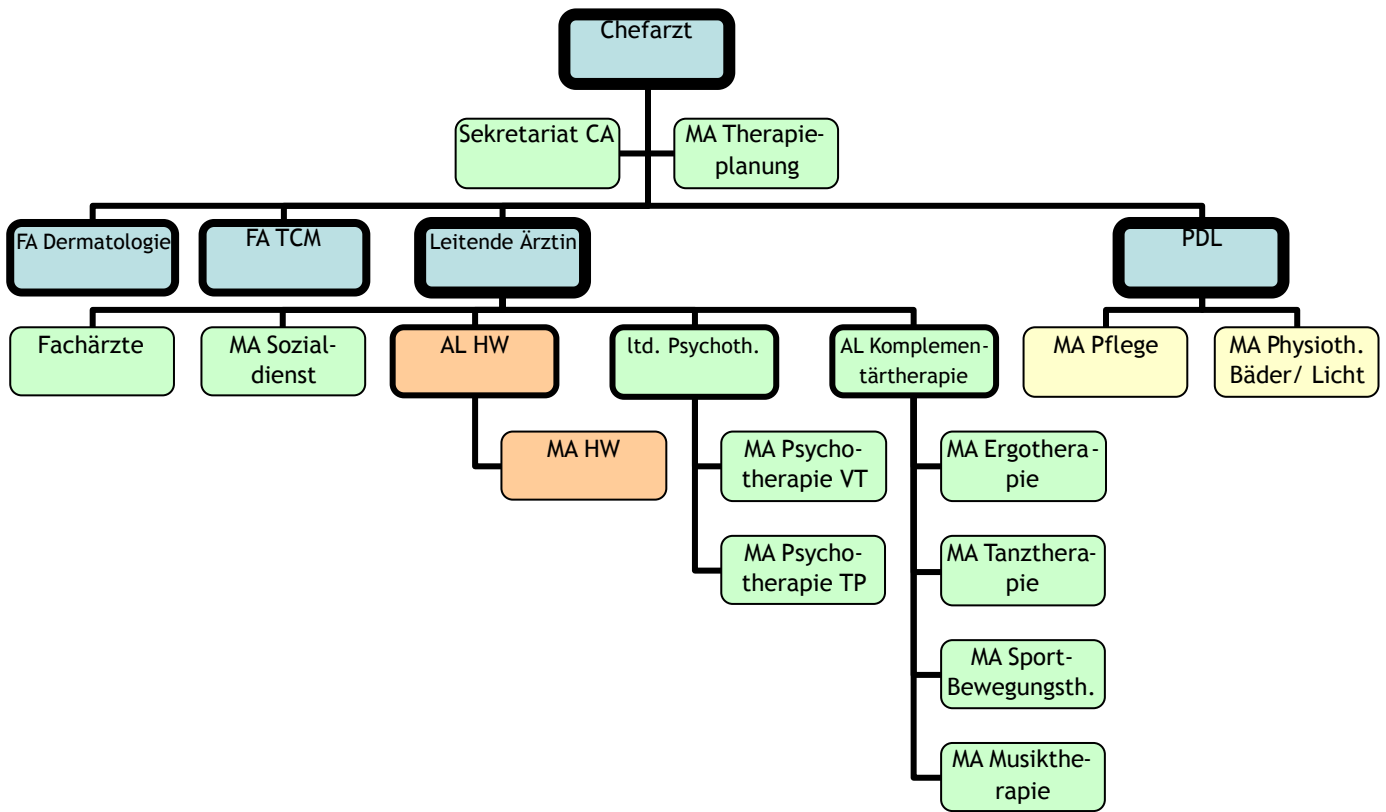
Führungsorganigramm:



Organigramm Management der Ressourcen / kaufmännischer Bereich:



## Organigramm Leistungserbringung:



### A-7 Regionale Versorgungsverpflichtung

Für das Krankenhaus besteht keine regionale Versorgungsverpflichtung.

### A-8 Fachabteilungsübergreifende Versorgungsschwerpunkte der Klinik

Ein fachabteilungsübergreifender Versorgungsschwerpunkt der Klinik besteht nicht, da es sich bei der Klinik Wersbach um eine Fachklinik für Psychosomatik, Psychiatrie und Psychotherapie mit Spezialabteilung für psychosomatische Dermatologie und Allergologie und traditionelle chinesische Medizin (TCM) handelt.

### A-9 Fachabteilungsübergreifende medizinisch-pflegerische Leistungsangebote des Krankenhauses

MP01 Akupressur

MP02 Akupunktur

MP53 Aromapflege/-therapie

MP04 Atemgymnastik/-therapie

MP56 Belastungstraining/-therapie/Arbeiterprobung

MP07 Beratung/Betreuung durch Sozialarbeiter

**Kommentar / Erläuterungen:** In der Klinik Wersbach ist die Beratung und Betreuung durch Sozialarbeiter/Innen und Sozialpädagogen/Innen ein zentraler Bestandteil der Versorgung unserer Patienten. Schon im Aufnahmeprozess wird der Sozialdienst in die Versorgung integriert.

MP08 Berufsberatung/Rehabilitationsberatung

MP10 Bewegungsbad/Wassergymnastik



**Kommentar / Erläuterungen:** Seitens der Klinik Wersbach besteht eine Kooperation mit dem Burscheider Bad, in dessen Räumlichkeiten das Therapieangebot durch Therapeuten der Klinik Wersbach erbracht wird.

MP11 Bewegungstherapie

MP15 Entlassungsmanagement

MP16 Ergotherapie

MP23 Kreativtherapie/Kunsttherapie

MP25 Massage

MP27 Musiktherapie

MP28 Naturheilverfahren/Phytotherapie

MP31 Physikalische Therapie/Bädertherapie

MP32 Physiotherapie/ Krankengymnastik

MP34 Psychologisches/psychotherapeutisches Leistungsangebot/Psychosozialdienst

MP35 Rückenschule/Haltungsschulung/Wirbelsäulengymnastik

MP37 Schmerztherapie/-management

**Kommentar / Erläuterungen:** Eine entsprechend ausgerichtete Schmerztherapie beinhaltet neben medikamentöser analgetischer und coanalgetischer Behandlung eine TCM-Behandlung mittels Akupunktur.

MP63 Sozialdienst

MP40 Spezielle Entspannungstherapie

**Kommentar / Erläuterungen:** Es werden u.a. Autogenes Training, progressive Muskelrelaxation, Imagination angeboten.

MP63 Sozialdienst

MP46 Traditionelle Chinesische Medizin

MP49 Wirbelsäulengymnastik

MP00 Hypnose, UV-Bestrahlung, Online-Depressionstherapie

## **A-10 Allgemeine nicht-medizinische Serviceangebote des Krankenhauses**

### **Räumlichkeiten**

- SA01 Aufenthaltsräume
- SA59 Barrierefreie Behandlungsräume
- SA02 Ein-Bett-Zimmer
- SA03 Ein-Bett-Zimmer mit eigener Nasszelle
- SA04 Fernsehraum
- SA05 Mutter-Kind-Zimmer/Familienzimmer
- SA08 Teeküche für Patienten
- SA09 Unterbringung Begleitperson

**Kommentar / Erläuterungen:** Eine kostenpflichtige Unterbringung von Begleitpersonen ist bei entsprechender Indikationsstellung möglich.

### **Ausstattung der Patientenzimmer**

- SA12 Balkon
- SA14 Fernsehgerät am Bett/ im Zimmer

- SA15 Internetanschluss am Bett/ im Zimmer
- SA18 Telefon
- SA 59 Barrierefreie Behandlungsräume
- SA 61 Betten und Matratzen in Übergröße

### **Verpflegung**

- SA20 Frei wählbare Essenszusammenstellung (Komponentenwahl)
- SA21 Kostenlose Getränkebereitstellung (Mineralwasser) zu den Mahlzeiten
- SA44 Diät-/Ernährungsangebot
- SA45 Frühstücks-/Abendbuffet
- SA47 Nachmittagstee/-kaffee

### **Ausstattung/ Besondere Serviceangebote der Klinik**

- SA22 Bibliothek
- SA23 Cafeteria
- SA24 Faxempfang für Patienten/Patientinnen
- SA25 Fitnessraum

**Kommentar / Erläuterungen:** Unsere Patienten können die zur Verfügung stehenden Fitnessgeräte nutzen. Darüber hinaus bieten wir regelmäßig begleiteten Frühsport an. Auf dem Klinikgelände befindet sich ein Beachvolleyballfeld, welches von den Patienten im Rahmen der Sport- und Bewegungstherapie genutzt wird.

- SA49 Fortbildungsangebote/Informationsveranstaltungen
- SA27 Internetzugang
- SA30 Klinikeigene Parkplätze für Besucher und Besucherinnen sowie Patienten und Patientinnen
- SA31 Kulturelle Angebote
- SA51 Orientierungshilfen
- SA33 Parkanlage

**Kommentar / Erläuterungen:** In unserer Parkanlage, im umgebenden Wald und im Landschaftsschutzgebiet rund um unser Krankenhaus, gibt es die Möglichkeit zum Spazierengehen und zum Verweilen. Ein überdachter Pavillon und ein Beachvolleyballfeld laden Patienten und Besucher zum Betrachten und Ausspannen ein.

- SA52 Postdienst
- SA34 Rauchfreies Krankenhaus
- SA35 Sauna
- SA54 Tageszeitungsangebot

### **Persönliche Betreuung**

- SA55 Beschwerdemanagement
- SA41 Dolmetscherdienste
- SA40 Empfangs- und Begleitdienst für Patienten und Besucher
- SA56 Patientenführsprecher
- SA57 Sozialdienst
- SA00 Freizeitprogramm für Patienten

Es besteht eine enge Anbindung an den Lehrstuhl Psychosomatische Medizin und Psychotherapie der Universitätsklinik Düsseldorf von Herrn Professor Dr. Dr. Tress. Hierdurch erfolgt auch eine kontinuierliche Anpassung der Therapieprozesse an den aktuellen Stand der Wissenschaft (Qualitätskontrolle). Weiter ist durch die Mitgliedschaft des Chefarztes in der DGPPN gewährleistet, dass die Therapieprozesse kontinuierlich an den aktuellen Stand der Wissenschaft angeglichen werden. Darüber hinaus stellen wir Praktikumsplätze für Berufspraktika (psychologische Psychotherapeuten) zur Verfügung, da eine Zusammenarbeit mit namhaften Psychotherapieinstituten besteht. Weiter kooperiert die Klinik Wersbach im Bereich Forschung und Lehre mit der Deutschen Sporthochschule Köln (Abteilung Neurologie, Psychosomatik, Psychiatrie des Instituts für Bewegungstherapie und bewegungsorientierte Prävention und Rehabilitation) im Master-Studiengang Rehabilitation und Gesundheitsmanagement.

## A-12 Anzahl der Betten im gesamten Krankenhaus (Stichtag 31.12.2014)

Anzahl Betten: 60

Teilstationäre Plätze: 10

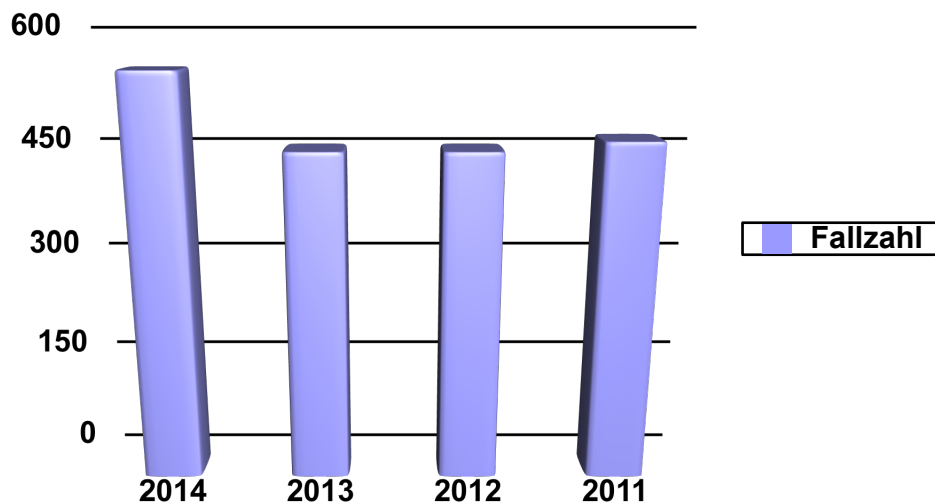
## A-13 Fallzahlen des Krankenhauses

Gesamtzahl der im Berichtsjahr behandelten Fälle: **552**

Vollstationäre Fallzahl: 476

Teilstationäre Fallzahl: 76

Ambulante Fallzahl: 312



Graphik 1: Verteilung Behandlungsfälle voll- und teilstationär - Gesamtdarstellung

## A-14 Personal des Krankenhaus

### A-14.1 Ärzte

	Anzahl	Kommentar/ Ergänzung
Ärzte insgesamt (außer Belegärzte)	4,95 Vollkräfte	

davon Fachärzte	4,95 Vollkräfte	
Belegärzte (n. § 121 SGB V)	keine	
Ärzte die keiner Fachabteilung zugeordnet sind	8,00 Vollkräfte	Hierbei handelt es sich um Ärzte zwecks Sicherstellung der Bereitschaftsdienste

## A-14.2 Pflegepersonal

	Anzahl	Ausbildungsdauer	Kommentar/Erläuterung
Gesundheits- und Krankenpfleger	9,60 Vollkräfte	3 Jahre	
Gesundheits- und Kinderkrankenpfleger	keine		
Altenpfleger	keine		
Pflegeassistenten	keine		
Krankenpflegehelfer	keine		
Pflegehelfer	keine		
Hebammen/Entbindungspfleger	keine		
Operationstechnische Assistenz	keine		
Sonstiges	keine		

<b>A-14.3 Spezielles therapeutisches Personal</b>	<b>2014</b>	<b>2013</b>	<b>2012</b>	<b>2011</b>
SP02 Arzthelfer	1,00 VK	1,85 VK	1,00 VK	1,00 VK
SP31 Bewegungs-/Tanztherapeut	2,30 VK	1,75 VK	2,15 VK	1,50 VK
SP05 Ergotherapeut	1,85 VK	1,50 VK	1,20 VK	0,60 VK
SP39 Heilpraktiker	0 VK	1,00 VK	1,00 VK	1,00 VK
SP13 Kunsttherapeut/Maltherapeut	0 VK	0 VK	0,05 VK	0,20 VK
SP15 Masseur/ Medizinische Bademeister	2,00 VK	2,00 VK	1,00 VK	0,76 VK
SP16 Musiktherapeut	0,75 VK	0,75 VK	0,75 VK	0,63 VK
SP21 Physiotherapeut	0,63 VK	0,75 VK	0,63 VK	1,63 VK
SP23 Psychologe	5,95 VK	5,28 VK	4,55 VK	5,20 VK
SP24 Psychologischer Psychotherapeut	6,25 VK	4,20 VK	2,50 VK	2,00 VK
SP25 Sozialarbeiter	2,00 VK	2,00 VK	2,00 VK	2,00 VK
Gesamtanzahl	22,73 VK	20,33 VK	16,83 VK	16,52 VK

Tab.3 spezielles therapeutisches Personal

## A-15 Apparative Ausstattung

- AA03 Belastungs-EKG/ Ergometrie: 24h-Notfallverfügbarkeit ist gegeben
- AA40 Defibrillator: 24h-Notfallverfügbarkeit ist gegeben

- AA31 Spirometrie/ Lungenfunktionsprüfung

Sonstige apparative Ausstattung

- AA00 Lichttherapie

**Kommentar / Erläuterungen:** Die Lichttherapie stellt ein bewährtes apparatives Verfahren der Depressionsbehandlung dar. Weiter finden UV-Bestrahlungen (UVA/UVB) in der dermatologischen Therapie ihre Anwendung.

## B Struktur- und Leistungsdaten der Organisationseinheiten / Fachabteilungen

### B-1.1 Psychosomatik, Psychiatrie und Psychotherapie

Chefarzt Dr. med. Ch. Florange, M. Sc.

Hausanschrift: Klinik Wersbach, Wersbach 20, 42799 Leichlingen-Witzhelden

Telefon: 02174/398-0, Fax: 02174/398-398

E-Mail: [info@klinik-wersbach.de](mailto:info@klinik-wersbach.de)

Homepage: <http://www.klinik-wersbach.de/>

Art der Organisationseinheit/Fachabteilung: Hauptabteilung

### B-1.2 Versorgungsschwerpunkte der Organisationseinheit / Fachabteilung

- **VP01 Diagnostik und Therapie von psychischen und Verhaltensstörungen durch psychotrope Substanzen**

*Kommentar / Erläuterungen:* In der Klinik Wersbach werden Suchterkrankungen (keine Abhängigkeitserkrankungen im eigentlichen Sinn) unter Berücksichtigung von komorbiden Suchtbegleit-/folgeerkrankungen diagnostiziert und behandelt, wobei eine begleitende Informations- und Motivationstherapie durchgeführt wird. Neben der medikamentös gestützten Entgiftung erfolgen psychotherapeutische Behandlungsmaßnahmen vor allem mit psychoedukativen Anteilen. Auch erfolgt eine Vermittlung suchtkranker Patienten in weiterführende Therapiekonzepte (z.B. Entwöhnungsbehandlung) bzw. an extramurale Einrichtungen der Suchtkrankenhilfe (z.B. Gesundheitsamt). Akutzustände (z.B. Entzugsdelir) mit manifester Eigen- und Fremdgefährdung können in der Klinik Wersbach hingegen nicht behandelt werden.

- **VP02 Diagnostik und Therapie von Schizophrenie, schizotypen, wahnhaften Störungen und schizoaffektiven Störungen**

*Kommentar / Erläuterungen:* Psychosen werden in der Klinik kombiniert psychopharmakologisch, psychotherapeutisch, psychoedukativ und soziotherapeutisch im stationären Rahmen behandelt. Hierbei erfolgt auch eine adäquate Behandlung chronischer Verlaufsformen in Zusammenarbeit mit extramuralen Einrichtungen (z.B. BeWo, Wohnheime, BTZ) mit dem Ziel der Eingliederung in Beruf und Alltag. Gesundheitsamt). Akutzustände mit

manifeste Eigen- und Fremdgefährdung (z.B. Suizidalität, Fremdaggressivität) können in der Klinik Wersbach hingegen nicht behandelt werden.

• **VP03 Diagnostik und Therapie von affektiven Störungen sowie bipolare Störungen**

*Kommentar / Erläuterungen:* Affektive Störungen (Depressionen, Angsterkrankungen) und bipolare Störungen werden in der Klinik kombiniert psychopharmakologisch, psychotherapeutisch, psychoedukativ und soziotherapeutisch stationär und teilstationär behandelt, wobei auch apparative Behandlungsmöglichkeiten (z.B. Lichttherapie) zur Verfügung stehen. Hierbei wird neben der Behandlung akuter Erkrankungszustände auch auf eine adäquate Rezidivprophylaxe affektiver Störungen Wert gelegt. Auch hier stellt die Zusammenarbeit mit extramuralen Einrichtungen (z.B. BeWo, Wohnheime, BTZ) zum Zweck der Wiedereingliederung in Beruf und Alltag eine weitere Kompetenz der Klinik dar. Akutzustände mit manifester Eigen- und Fremdgefährdung (z.B. Suizidalität, Fremdaggressivität) können in der Klinik Wersbach hingegen nicht behandelt werden.

• **VP04 Diagnostik und Therapie von neurotischen, Belastungs- und somatoformen Störungen**

*Kommentar / Erläuterungen:* Neben der Diagnose erfolgt die Behandlung von Neurosen, Belastungsstörungen und somatoformen Störungen im stationären Rahmen mittels psychotherapeutischer und medikamentöser Behandlungsmaßnahmen. Neben reaktiv-depressiven Erkrankungen, posttraumatischen Belastungsstörungen sowie dissoziativen und somatoformen Störungen stellen insbesondere neurotische Ängste einen Behandlungsschwerpunkt der Klinik dar.

• **VP05 Diagnostik und Therapie von Verhaltensauffälligkeiten mit körperlichen Störungen und Faktoren**

*Kommentar / Erläuterungen:* Diagnostik und Therapie dieser Erkrankungen einschließlich Psychoedukation in Zusammenarbeit mit niedergelassenen Ärzten und komplementären Diensten in der Region werden angeboten und durchgeführt.

- **VP06 Diagnostik und Therapie von Persönlichkeits- und Verhaltensstörungen**

*Kommentar / Erläuterungen:* Ein weiterer Versorgungsschwerpunkt der Klinik ist die Diagnostik und Therapie von Persönlichkeits- und Verhaltensstörungen, die als komorbide Störungen insbesondere bei Suchterkrankungen und Anpassungsstörungen begleitend bestehen. Hier kommen neben psychotherapeutischen und soziotherapeutischen Behandlungen auch medikamentöse Therapieverfahren zur Anwendung.

- **VP07 Diagnostik und Therapie von Intelligenzstörungen**

*Kommentar / Erläuterungen:* In Einzelfällen finden Tests und die Beratungen von Einrichtungen mit Betroffenen dieser Patientengruppe statt.

- **VP10 Diagnostik und Therapie von gerontopsychiatrischen Störungen**

*Kommentar / Erläuterungen:* Gerontopsychiatrische Störungen (seelische Erkrankungen im höheren Lebensalter) werden in der Klinik kombiniert psychopharmakologisch, psychotherapeutisch, psychoedukativ und soziotherapeutisch unter Mitberücksichtigung somatischer Leiden behandelt. Dementielle Zustände können in der Klinik Wersbach hingegen nicht behandelt werden.

- **VP12 Spezialsprechstunde**

*Kommentar / Erläuterungen:* Wir halten eine regelmäßige Spezialsprechstunde zur vorläufigen diagnostischen Beurteilung seelischer Leiden inklusive der Beurteilung der Aufnahmeindikation vor.

- **VP13 Psychosomatische und psychiatrische Komplexbehandlung**

*Kommentar / Erläuterungen:* In der Klinik Wersbach wird ein multimodales Konzept stationärer Psychotherapie angeboten, das aus folgenden Einzelementen besteht: Tiefenpsychologisch bzw. verhaltenstherapeutisch fundierte Einzelpsychotherapie, tiefenpsychologisch bzw. verhaltenspsychologisch orientierte Gruppenpsychotherapie, dialektisch-behaviorale Gruppentherapie, Musik-, Tanz-, Bewegungs- und Gestaltungstherapie als nonverbale Therapieverfahren im Einzel- und Gruppensetting sowie Entspannungstherapien (autogenes Training, progressive Muskelrelaxation nach Jacobson).

- **VP15 Psychiatrische Tagesklinik**

*Kommentar / Erläuterungen:* Die o.g. Versorgungsschwerpunkte werden auch in einem teilstationären Setting angeboten.

- **VP16 Psychosomatische Tagesklinik**

*Kommentar / Erläuterungen:* Die o.g. Versorgungsschwerpunkte werden auch in einem teilstationären Setting angeboten.

- **VP00 Traditionelle Chinesische Medizin (TCM)**

*Kommentar / Erläuterungen:* Die Klinik Wersbach verfügt über eine umfassende Kompetenz in Traditioneller Chinesischer Medizin (TCM) als Bestandteil einer Jahrtausende alten asiatischen Heilmethode, die sich u.a. der Akupunktur, Akupressur und Moxibustion bedient.

- **VP00 Psychosomatische Dermatologie und Allergologie**

*Kommentar / Erläuterungen:* Neben unterschiedlichen Möglichkeiten der Balneo-Therapie verfügt die Klinik Wersbach über ein breites Spektrum von UV-Bestrahlungsgeräten. Dies wird kombiniert mit sämtlichen Verfahren der Salbentherapie wie auch der medikamentösen Therapie. Diagnostisch verfügen wir über ein gut ausgerüstetes Labor inklusive Allergie- und Hautfunktionstesten. Im Arztgespräch klären wir die Patienten individuell über ihr dermatologisches/allergologisches Krankheitsbild auf. Schwerpunktmäßig erfolgt im Rahmen der dermatologischen Mitbehandlung: VD 03 Diagnostik und Therapie von Allergien, VD 03 Diagnostik und Therapie von Hauttumoren, VD 04 Diagnostik und Therapie von Infektionen der Haut und Unterhaut, VD 05 Diagnostik und Therapie von bullösen Dermatosen, VD 06 Diagnostik und Therapie von papulosquamösen Hautkrankheiten, VD 07 Diagnostik und Therapie von Urtikaria und Erythemen, VD 09 Diagnostik und Therapie von Krankheiten der Hautanhangsgebilde, VD 10 Diagnostik und Therapie von sonstigen Krankheiten der Haut und Unterhaut, VD 11 Spezialsprechstunde, VD 16 Dermatologische Lichttherapie, VD 17 Diagnostik und Therapie von Dermatitis und Ekzemen.

Da die Klinik Wersbach nur über eine Fachabteilung verfügt, ist diesbezüglich auf A-9 (Fachabteilungsübergreifende medizinisch-pflegerische Leistungsangebote der Klinik) zu verweisen.

### **B-1.4 Nicht-medizinische Serviceangebote der Organisationseinheit / Fachabteilung**

Da die Klinik Wersbach nur über eine Fachabteilung verfügt, ist diesbezüglich auf A-10 (Fachabteilungsübergreifende nicht-medizinische Serviceangebote der Klinik) zu verweisen.

### **B-1.5 Fallzahlen der Organisationseinheit / Fachabteilung**

Vollstationäre Fallzahl: 476

Teilstationäre Fallzahl: 76

Durchschnittliche stationäre/teilstationäre Verweildauer: 40,0 Tage

### **B-1.6 Diagnosen nach ICD**

ICD-10-Nummer	Fallzahl 2014 (2013/12/11)	Umgangssprachliche Beschreibung
F33	222 (160, 156, 148)	Rezidivierende depressive Störung
F32	146 (97, 93, 101)	depressive Episode
F43	69 (47, 48, 73)	Reaktionen auf schwere Belastungen und Anpassungsstörungen
F41	20 (14, 18, 43)	Sonstige Angststörungen
F31	18 (8, <5, 7)	Bipolare Störungen
F45	18 (15, 13, 14)	Somatisierungsstörungen
F20	15 (5, 7, 6)	Schizophrenie
F40	12 (7, 7, 9)	Phobische Störungen
F1x	11 (7)	Suchterkrankung
F61	10 (11, 5, 7)	Persönlichkeitsstörungen

Tab.1: TOP-10 ICD-10 Diagnosen



## B-1.7 Prozeduren nach OPS

OPS-2014-Ziffer	Umgangssprachliche Beschreibung
9-60	Regelbehandlung bei psychischen und psychosomatischen Störungen und Verhaltensstörungen bei Erwachsenen
9-61	Intensivbehandlung bei psychischen und psychosomatischen Störungen und Verhaltensstörungen bei Erwachsenen
9-62	Psychotherapeutische Komplexbehandlung bei psychischen und psychosomatischen Störungen und Verhaltensstörungen bei Erwachsenen
9-63	Psychosomatisch-psychotherapeutische Komplexbehandlung bei psychischen und psychosomatischen Störungen und Verhaltensstörungen bei Erwachsenen
9-40	Psychosoziale, psychosomatische und neuropsychologische Therapie
9-41	Psychotherapie
8-56	Physikalisch-therapeutische Einzelmaßnahmen (Lichttherapie)
8-97	Multimodale dermatologische Komplexbehandlung
1-90	Psychosomatische, psychotherapeutische, (neuro-)psychologische, psychosoziale und testpsychologische Untersuchung
9-98	Behandlung in Einrichtungen, die im Anwendungsbereich der Psychiatrie-Personalverordnung liegen

Tab.2: OPS-2012-Prozeduren

## B-1.8 Ambulante Behandlungsmöglichkeiten

- AM07 Privatambulanz

**Kommentar / Erläuterungen:** Ambulante Behandlungsmöglichkeiten werden durch die Privatambulanz angeboten und erstrecken sich auf die Bereiche Psychiatrie, Psychotherapie und Psychosomatik, Dermatologie und TCM.

## B-1.9 Ambulante Operationen nach § 115b SGB V

Es wurden keine ambulante Operationen nach § 115b SGB V durchgeführt.

## B-1.10 Zulassung zum Durchgangs-Arztverfahren der Berufsgenossenschaft

- Ein Arzt mit ambulanter D-Arzt-Zulassung ist nicht vorhanden.
- Es liegt eine stationäre BG-Zulassung (BGHW) vor, da die Klinik Wersbach Kooperationspartner des Netzwerks Psycho- und Traumatherapie der BGHW ist.

## B-1.11 Personelle Ausstattung

### B-1.11.1 Ärzte

	Anzahl	Kommentar/ Ergänzung
Ärzte insgesamt (außer Belegärzte)	4,95 Vollkräfte	
davon Fachärzte	4,95 Vollkräfte	
Belegärzte (n. § 121 SGB V)	keine	

Tabelle B-3.12 Psychosomatische Medizin und Psychotherapie: Anzahl Ärzte

#### B-1.11.1 Ärzte (Fachexpertise Qualifikationen)

- AQ06 Allgemeine Chirurgie
- AQ20 Haut- und Geschlechtskrankheiten
- AQ42 Neurologie
- AQ51 Psychiatrie und Psychotherapie
- AQ51 Psychiatrie und Psychotherapie, SP Forensische Psychiatrie
- AQ00 Sonstiges: Traditionelle chinesische Medizin (TCM)

#### B-1.11.1 Ärzte (Fachexpertise Zusatzweiterbildung)

- ZF02 Akupunktur
- ZF03 Allergologie
- ZF06 Dermatologie
- ZF36 Psychotherapie
- ZF44 Sportmedizin
- ZF45 Suchtmedizinische Grundversorgung
- ZF00 Verkehrsmedizin, Krankenhausmanagement, Psychiatrie, Psychotherapie und Psychosomatik im Konsiliar- und Liaisondienst (DGPPN), Gerontopsychiatrie, -psychotherapie und – psychosomatik (DGPPN)

#### B-1.11.2 Pflegepersonal/Pflegerische Fachexpertise

	Anzahl	Ausbildungs- dauer	Kommentar/Erläute- rung
Gesundheits- und Krankenpfleger	9,60 Vollkräfte	3 Jahre	
Gesundheits- und Kinderkrankenpfleger	Keine		
Altenpfleger	keine		
Pflegeassistenten	keine		

Krankenpflegehelfer	keine		
Pflegehelfer	keine		

Hebammen/Entbindungspfleger	keine		
Operationstechnische Assistenz	keine		
Sonstiges	keine		

Tabelle B-1.12 Psychosomatische Medizin und Psychotherapie: Anzahl Pflegekräfte

- PQ04 Intensivpflege und Anästhesie
- PQ05 Leitung von Stationen oder Funktionseinheiten
- PQ00 Vordiplom Pflegemanagement
- PQ00 Fachwirtin Gesundheit- und Sozialwesen
- ZP08 Kinästhetik
- ZP13 Qualitätsmanagement
- ZP00 Entspannungsverfahren
- ZP12 Praxisanleitung

### B. 1.11.3 Spezielles therapeutisches Personal

	2014
SP02 Arzthelfer	1,00 VK
SP31 Bewegungs-/Tanztherapeut	2,30 VK
SP05 Ergotherapeut	1,85 VK
SP39 Heilpraktiker	0,00 VK
SP15 Masseur/ Medizinische Bademeister	2,00 VK
SP16 Musiktherapeut	0,75 VK
SP21 Physiotherapeut	0,63 VK
SP23 Psychologe	5,95 VK
SP24 Psychologischer Psychotherapeut	6,25 VK
SP25 Sozialarbeiter	2,00 VK

## **C Qualitätssicherung**

### **C-1 Teilnahme an der externen vergleichenden Qualitätssicherung nach § 137 SGB V**

Die Klinik Wersbach ist seit 2011 als gemischte Krankenanstalt (§ 4 Abs. 5 MB/KK) zur Teilnahme am QS-Reha®-Verfahren über das unabhängige Institut für Qualität und Patientensicherheit (BQS) verpflichtet. Diese gesetzliche Verpflichtung zur Mitwirkung ergibt sich aus dem Vertrag nach § 111 SGB V, wobei nach Durchführung einer Koordinatoren-Schulung in der ersten Jahreshälfte 2012 nach Stammdatenprüfung und Strukturerhebung seit der 2. Jahreshälfte 2012 eine Patientenbefragung zur Messung der Ergebnisqualität und Patientenzufriedenheit erfolgt. Hinsichtlich des genauen Procedere und der weiteren Schritte im QS-Reha®-Verfahren ist auf die Homepage des BQS-Instituts ([www.bqs-institut.de](http://www.bqs-institut.de)) zu verweisen, wobei aktuelle Auswertungen jedoch noch nicht vorliegen. Im Weiteren wurde die Klinik Wersbach am 23.01.2014 im Rahmen des QS-Reha®-Verfahrens durch das Institut für Qualitätsmanagement und Sozialmedizin des Universitätsklinikums Freiburg visitiert. Aus dem Ergebnisbericht der Visitation ist wie folgt zu zitieren: „Die Visitorin hat von der Klinik Wersbach den Eindruck gewonnen, dass es sich um eine professionell geführte Rehabilitationseinrichtung handelt, die mit Engagement von erfahrenen, kompetenten und motivierten Mitarbeitern betrieben wird. Bei den im Rahmen der Visitation untersuchten Qualitätsmerkmalen in der Klinik Wersbach in Leichlingen-Witzhelden gab es keine Abweichung zu den Angaben der Klinik im vorab ausgefüllten Einrichtungsbogen. Von den 104 Basiskriterien für den Indikationsbereich Psychosomatik und psychische Erkrankungen, welche im Rahmen des QS-Reha®-Verfahrens gefordert werden, erfüllt die Klinik Wersbach 83 Kriterien. Das entspricht einem Erfüllungsgrad von 80%“.

### **C-2 Externe Qualitätssicherung nach Landesrecht gemäß § 112 SGB V**

Über § 137 SGB V hinaus ist auf Landesebene keine verpflichtende Qualitätssicherung vereinbart.

### **C-3 Qualitätssicherung bei Teilnahme an Disease-Management-Programmen (DMP) nach § 137f SGB V**

Das Krankenhaus nimmt gemäß seinem Leistungsspektrum nicht an DMP teil.

### **C-4 Teilnahme an sonstigen Verfahren der externen vergleichenden Qualitätssicherung**

Das Krankenhaus nimmt an sonstigen Verfahren der externen vergleichenden Qualitätssicherung nicht teil.

### **C-5 Umsetzung der Mindestmengenvereinbarung nach § 137 SGB V**

Das Krankenhaus erbringt keine Leistungen, die der für das Berichtsjahr geltenden Mindestmengenvereinbarung (Vereinbarung nach § 137 SGB V) unterliegen.

### **C-6 Umsetzung von Beschlüssen des Gemeinsamen Bundesausschusses zur Qualitätssicherung nach § 137 Abs. 1 Satz 1 Nr. 2 SGB V [neue Fassung] („Strukturqualitätsvereinbarung“)**

Das Krankenhaus erbringt Klinik keine Leistungen, die der Strukturqualitätsvereinbarung unterliegen.

## **C-7 Umsetzung der Regelungen zur Fortbildung im Krankenhaus nach § 137 SGB V**

1. Anzahl der Fachärzte, psychologische Psychotherapeuten sowie Kinder- und Jugendlichenpsychotherapeuten, die der Fortbildungspflicht unterliegen: 9,50
2. Anzahl der Fortbildungspflichtigen, die einen Fünfjahreszeitraum der Fortbildung abgeschlossen haben und damit der Nachweispflicht unterliegen: 3,00
3. Anzahl der Nachweispflichtigen, die den Fortbildungsnachweis gemäß § 3 der G-BA-Regelungen erbracht haben: 3,00

## **D Qualitätsmanagement**

Seit 2012 ist die Klinik Wersbach nach systemQM Psychosomatik und der Norm DIN EN ISO 9001:2008 zertifiziert, um den Anforderungen, die an eine gemischte Krankenanstalt gestellt werden, sowohl von Akut- als auch von rehabilitativer Seite aus gerecht werden zu können. Ein erfolgreiches Überwachungsaudit dieses QM-Systems erfolgte am 24.07.2014 durch den TÜV Nord.

Die gesamte Einrichtung ist in dieses QM-System eingebunden, wobei unser Qualitätsmanagement-System auch der Vereinbarung der Rehabilitationsträger im Rahmen der Bundesarbeitsgemeinschaft für Rehabilitation (BAR) nach § 20 Abs. 2a SGB IX und § 6 Abs. 1 Nr. 1 und 3 bis 5 SGB IX entspricht.

### **D-1 Qualitätspolitik**

Mit der Verpflichtung unserer Klinik zur Qualität geht die strategische Ausrichtung unseres Handelns an den Grundsätzen des Qualitätsmanagements sowie an den von uns gesetzten Leitlinien einher. Diese dem Krankenhausleitbild zu entnehmenden Leitlinien umfassen Führungskultur/-stärke, Mitarbeiterorientierung, Identifikation, Selbstverpflichtung und Engagement, Kunden- und Teilhabeorientierung, Qualitätsmanagement und kontinuierliche Verbesserung, Wirtschaftlichkeit, Kooperationen und Netzwerke sowie die Ökologie und sind wie folgt zu konkretisieren:

1. Kundenorientiertes Unternehmen: Unsere Klinik ist von unseren Kunden abhängig. Deren Anforderungen wollen wir unter Berücksichtigung unseres gesetzlichen Auftrages und der Vertragsbeziehungen erfüllen sowie nach Möglichkeit auch übertreffen. Zu beachten ist hier unsere spezifische Kundenstruktur, die sowohl die Patienten als auch die Leistungs-(Kosten-)träger als unsere direkten Kunden beinhaltet. Es ist unser Bestreben, die teilweise unterschiedlichen und sogar gegenläufigen Bedürfnisse und Anforderungen beider Kundengruppen durch unsere Leistung zu erfüllen.
2. Führungsstärke: Auf der Basis unseres Leitbildes gibt die Klinikleitung eine einheitliche, qualitätsorientierte Zielsetzung sowie eine betriebliche Kultur vor. Diese bilden die Richtlinien für das Handeln jedes Mitarbeiters auf dem Weg, den Anforderungen, die an das Unternehmen gestellt werden, zu entsprechen und die Ziele des Unternehmens zu verwirklichen.
3. Einbeziehung der Mitarbeiter: Über alle Abteilungen hinweg sind die Mitarbeiter der Klinik ein zentrales Element. Durch konsequente Mitarbeiterorientierung, wie zum Beispiel ausreichende Information, Transparenz und den Einbezug des Mitarbeiters in Entwicklungen der Klinik, setzt die Klinikleitung deren Fähigkeiten zum Nutzen der Klinik frei.
4. Prozessorientierung: Um angestrebte Ergebnisse effizient zu erreichen und diese qualitativ hochwertig umzusetzen, führen wir unsere Tätigkeiten und die zugehörigen Ressourcen als Prozesse, die wir als unabhängig von fach- und abteilungsspezifischen Strukturen verstehen. Dies bedarf der ständigen (Selbst-)Überprüfung der Angemessenheit, Nützlichkeit und Wirtschaftlichkeit unseres individuellen Handelns, der stationären und ambulanten Leistungen sowie aller Strukturen und Prozesse der Klinik.
5. Systemorientierter Managementansatz: Grundlage des Managementkonzeptes der Klinik ist das Erkennen, Verstehen und Führen der Organisation als ein System von miteinander in Wechselbeziehung stehenden Prozessen. Ziel ist die Leistung der Organisation unter optimaler Nutzung der Ressourcen zu steigern.
6. Kontinuierliche Verbesserung: Die fortlaufende Verbesserung unserer Prozesse und Strukturen mit dem Ziel der ständigen Verbesserung stellt eine permanente Aufgabe für unsere Organisation dar.
7. Sachliches Entscheidungsverfahren: In unserer Klinik werden Entscheidungen auf der Grundlage einer logischen Analyse von Zahlen, Daten und Fakten getroffen. Diese bilden die Grundlage für die Entwicklung qualitätsfördernder Führungsziele und -strategien.

8. Lieferantenbeziehungen und Netzwerke: Die Klinik prüft regelmäßig die Qualität ihrer Lieferantenbeziehungen und gibt der Auswahl und der Zusammenarbeit mit den Lieferanten eine hohe Priorität. Das Ziel der Beziehung zueinander ist der größtmögliche Nutzen für die Klinik und die betreffenden Organisationen unter Abwägung der gegenseitigen Interessen. Im Sinne integrativer Netze werden zudem Partnerschaften mit anderen Anbietern des Gesundheitswesens angestrebt.

## D-2 Qualitätspolitik und -ziele

Unsere Qualitätspolitik beinhaltet die Erreichung definierter Qualitätsziele durch Qualitätsmanagementprojekte. Qualitätsmanagementprojekte sind einmalige und zeitlich begrenzte Projekte zur Erreichung von Qualitätszielen. Die Erreichung dieser Qualitätsziele wird durch daraus resultierende Maßnahmen über ein geregeltes Projektmanagement sichergestellt. Im Qualitätsziel-/Projektplan 2014 sind die wichtigsten Qualitätsziele aufgezählt, die wir aus der Managementbewertung und dem Qualitätszielplan 2013 abgeleitet haben.

Nr.	Qualitätsziel	Priorität
QZ 1	Optimierung Datenschutz	2
QZ 2	Optimierung Erlöse	2
QZ 3	Zulassung Psychiatrie	1
QZ 4	Optimierung Nachsorge	1
QZ 5	Optimierung MA-Kompetenz	3
QZ 6	Etablierung Bündnis gegen Depression in GL	1
QZ 7	Optimierung EDV	2
QZ 8	Optimierung Dokumentation	3
QZ 9	Optimierung Leistungserfassung	3
QZ 10	Optimierung Therapieerfolgsbewertung	3
QZ 11	Optimierung Fehler-, Vorbeugungs-, Verbesserungsmanagement	2
QZ 12	Integration TK in GL	2

Die Qualitätsziele sind nach ihrer von uns gesetzten Priorität geordnet, von 1 „sehr hoch“, 2 „hoch“ bis 3 „mittel“. Die Erreichung der Qualitätsziele besitzt dabei für uns eine gleichermaßen hohe Wichtigkeit. Die Priorisierung dient der Vergabe nur eingeschränkt vorhandener Ressourcen, wobei die Qualitätsziele 2015 nachfolgend aufgeführt sind:

Nr.	Qualitätsziel	Priorität
QZ 1	Sanierung Untergeschoß	1
QZ 2	Zulassung Psychiatrie	1
QZ 3	Weiterbildungsbefugnis Psychiatrie und Psychotherapie	1
QZ 4	Integration TK GL in das QMS	1

QZ 5	Optimierung Nachsorge	2
QZ 6	Optimierung MA-Kompetenz	3
QZ 7	Optimierung Fehler-, Vorbeugungs-, Verbesserungsmanagement	3
QZ 8	Ausweitung des Therapieportfolios	1

### D-3 Aufbau des einrichtungsinternen Qualitätsmanagements

Mit der Entscheidung zur Einführung und Weiterentwicklung des Qualitätsmanagementsystems nach dem Modell des systemQM und DIN EN ISO 9001: 2008 hat die Geschäftsführung nicht nur Zuständigkeiten geregelt und Prozesse darlegen lassen, sondern in gleicher Weise auch die Aufgaben für sich selbst definiert. So handelt es sich bei dieser Form des Qualitätsmanagements im Wesentlichen um ein zielorientiertes Handeln der Geschäftsführung und der Führungskräfte. Diesem Ansatz ist die Klinik auf der Basis des Leitbildes durch die Formulierung einer Qualitätspolitik und daraus abgeleiteter Qualitätsziele nachgekommen. Darüber hinaus hat die Geschäftsführung die Aufgabe übernommen, das eingerichtete Qualitätsmanagementsystem regelmäßig anhand eines erstellten Regelsystems auf seine Wirksamkeit hin zu überprüfen. Grundlage hierfür stellen unter anderem Berichte aus internen und externen Audits sowie die Rückmeldungen der Kostenträger dar.

Zur Umsetzung, Aufrechterhaltung und ständigen Weiterentwicklung des Qualitätsmanagementsystems hat die Geschäftsführung eine Stabsstelle „Qualitätsmanagementbeauftragte/-r“ eingerichtet, der 4 Mitarbeiter zugeordnet sind. Als Beauftragter der obersten Leitung fungiert die Pflegedienstleitung, die gleichzeitig die Leitung der QMBs ist (QML). In Absprache mit den Qualitätsmanagementbeauftragten stellt die Geschäftsführung die notwendigen Ressourcen zur Etablierung und ständigen Weiterentwicklung des Qualitätsmanagementsystems zur Verfügung.

Die Geschäftsführung hat sich als wesentliches Ziel gesetzt, den Mitarbeitern der Klinik die Grundausrichtung des Qualitätsmanagements, die Qualitätspolitik und die aktuellen Qualitätsziele zu vermitteln und die Mitarbeiter dafür zu begeistern. Hierzu zählt insbesondere das Erfüllen der Kundenanforderungen sowie der gesetzlichen und behördlichen Anforderungen. Um dies auf allen Mitarbeitererebenen der Klinik zu gewährleisten, kommt den Führungskräften und den Qualitätsmanagementbeauftragten sowohl eine Vorbildfunktion als auch die Rolle von Multiplikatoren/Vermittlern zu. In der Praxis wird dies durch eine qualitätsorientierte Führung sowie durch regelmäßige Gespräche und Schulungen umgesetzt.

### D-4 Instrumente des Qualitätsmanagements

Auf der Grundlage des umfassenden P-D-C-A Zyklus werden in Folge der Planung und der Umsetzung des QMS und seiner Prozesse systematisch Daten zur Analyse dieser Prozesse erhoben und kontinuierlich für Verbesserungsmaßnahmen genutzt. Die Daten werden über die Managementbewertung zusammengefasst, worauf sich eine neue Planung und Umsetzung anschließt. Nachfolgend sind Instrumente des Qualitätsmanagements exemplarisch und beispielhaft aufgeführt:

- Patientenbefragung: Messen der Patientenzufriedenheit durch Fragebogen.
- Zufriedenheit von Leistungsträgern und Interessenpartnern: Ermittlung der Zufriedenheit der Leistungsträger und anderen Interessenpartner – Optimierung der Kundenzufriedenheit.
- Internes Audit: Prüfung des Status des Qualitätsmanagementsystems, der Einhaltung von Regelungen und Vorgaben, Ableitung von Optimierungsmaßnahmen.
- Fehlermanagement: Identifizierung, Analyse, Behebung und präventiven Vermeidung von Fehlern um eine Erhöhung der Sicherheit für Rehabilitanden/Patienten und Mitarbeiter zu erreichen, u.a. in Bezug auf den Arbeitsschutz.
- Vorbeugungsmanagement: Regelmäßige Analyse der Kernprozesse in Bezug auf mögliche Fehler. Ergreifung von Maßnahmen zur Prävention, um die Wahrscheinlichkeit eines Fehlers zu reduzieren bzw. das Auftreten von Fehlern zu verhindern.
- Verbesserungsmanagement: Ableitung von Empfehlungen für Verbesserungen, u.a. durch Vorschläge aller Mitarbeiter. Diese Vorschläge werden analysiert und je Entscheidung in konkrete Maßnahmen umgesetzt.

### D-5 Bewertung des Qualitätsmanagements

Die Bewertung des QM-Systems erfolgt durch die Leitung (u. a. Überprüfung der Einhaltung der QM-Regelungen und Normforderungen). Sie dient der Identifikation von Verbesserungspotentialen und der Einleitung von Verbesserungsmaßnahmen. Einmal jährlich erfolgt eine Zusammenfassung vorliegender Informationen gesteuert durch die QMBs, die in einem 1. Schritt folgende Bereiche umfasst:

1. Kundenrückmeldungen

2. Prozessleistung und Produktkonformität
3. Ergebnisse von Vorbeugungs- und Korrekturmaßnahmen
4. Kontinuierliche Verbesserungsprozesse u.a. Qualitätszirkel und Projekte, Ergebnisse des Verbesserungsmanagements
5. Ergebnisse von Folgemaßnahmen vorausgegangener Bewertungen
6. Ergebnisse interner Audits und Kontrollen

Hiernach wird in einem 2. Schritt eine Managementbewertung durchgeführt mit folgenden Beurteilungen:

1. Bewertung der zusammengefassten Informationen
  - im Vergleich zu vorliegenden Vergleichswerten
  - sowie dem Erfüllungsgrad gesetzter Qualitätsziele / Grad der Erreichung von Anforderungen/Zielen
2. Bewertung der
  - Wirksamkeit des Gesamtsystems
  - Erreichung der Unternehmensziele
  - Erfüllungsgrad der Forderungen systemQM-Psychosomatik und der DIN EN ISO 9001
  - Zertifizierbarkeit

Im 3. Schritt werden die Ergebnisse bewertet und Maßnahmen abgeleitet im Hinblick auf:

- Änderungsbedarf für die Qualitätspolitik
- Änderungsbedarf für die Qualitätsziele, ob bestehende Ziele geändert oder neue Ziele formuliert werden müssen
- Änderungsbedarf für das Qualitätsmanagementsystem,
- Verbesserung der Prozesse bzw. Beurteilung der Verbesserungsmöglichkeiten
- Verbesserung der Einrichtungsleistungen in Bezug auf die Kundenanforderungen, und
- Bedarf an Ressourcen.

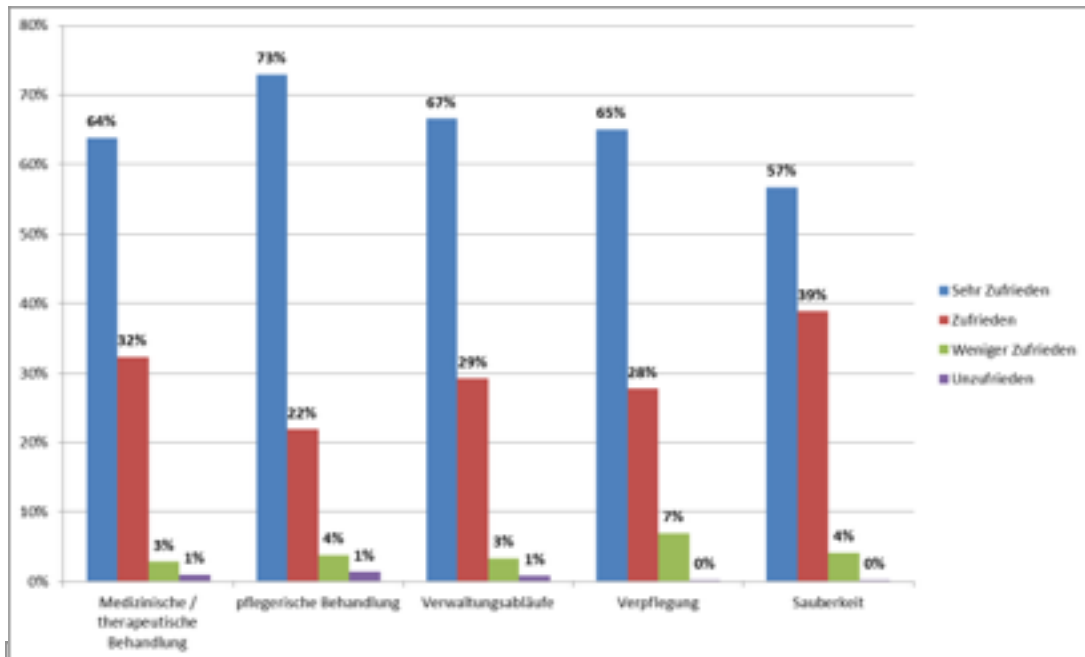
Im 4. Schritt erfolgt auf der Grundlage dieser Ergebnisbewertung und Maßnahmenableitung eine Berichtserstellung und Information beteiligter Mitarbeiter über die Bewertungsergebnisse, was jeweils in die Erstellung des Jahresberichts einmündet.

## **D-6 Ergebnisse der Kundenzufriedenheit**

Im Jahr 2014 wurde die Feststellung der Patientenzufriedenheit ebenfalls an Hand eines neuen Fragebogens ab Mai 2014 erhoben. Die Fragen beziehen sich auf das Aufnahme-procedere, die Behandlungsprozesse, die therapeutischen Angebote, die Pflege, den allgemeinen Servicebereich, die Küche, das Krankenhaus allgemein und den Behandlungsabschluss. Zum Abschluss wurde noch die Zufriedenheit des gesamten Aufenthalts erfragt und ob der Patient die Klinik weiterempfehlen würde.

Bei der Auswertung der Patientenbefragung im Jahr 2014 ergab sich ein sehr positives und detaillierteres Gesamtbild. Auch im Jahr 2014 machte die Jahrestabelle deutlich, dass es nur geringe Schwankungen in allen beurteilten Bereichen gab.





### Weiterempfehlung der Klinik

